

## Skriftlig redegørelse

(Redegørelsen er optrykt i den ordlyd, hvori den er modtaget).

### Regionalpolitisk vækstredøgørelse af 24/5 06.

(Redegørelse nr. R 18).

Økonomi- og erhvervsministeren (Bendt Bendtsen):

#### 1. INDLEDNING

Globaliseringen skaber en mere åben verden, som giver Danmark nye muligheder. Muligheder for at øge velstanden, og muligheder for at få bedre jobs. For at gribe mulighederne skal vi forandre og forny det danske samfund. Det er en opgave, der involverer hele Danmark. Fornyelsen skal finde sted i virksomheder, på uddannelsesinstitutioner, i forskningsmiljøer, i kommuner og regioner. Det er her, man har udfordringerne tæt inde på livet, og det er her, forandringerne skal gennemføres i praksis.

Med globaliseringsstrategien »Fremgang, fornyelse og tryghed« har regeringen sat rammerne for omstillingen af Danmark til globaliseringens udfordringer. På en række områder spiller de regionale aktører en vigtig rolle, når strategien skal omsættes til handling. Det gælder navnlig på viden- og uddannelsesområdet og i forbindelse med fremme af innovation og iværksætteri, hvor de overordnede rammer skal tilpasses og målrettes de regionale behov og udfordringer.

Med kommunalreformen og de nye regionale vækstfora er der skabt en stærk platform for den regionale og lokale erhvervsudviklingsindsats, som medfinansieres af EU's strukturfondsmidler. Regeringen vil målrette EU's strukturfondsmidler, så midlerne i den nye programperiode 2007-13 understøtter konkurrencekraft, vækst og erhvervsudvikling.

For at sikre en sammenhængende vækstindsats i hele Danmark, vil regeringen indgå partnerskabsaftaler med vækstforaene om den regionale erhvervsudvikling. Aftalerne skal sikre den regionale forankring af globaliseringsstrategien og understøtte de regionale erhvervsudviklingsstrategier. Det nye Danmarks Vækstråd får en vigtig rolle heri.

Denne regionalpolitiske vækstredøgørelse beskriver de nye rammer for regional vækst og er-

hvervsudvikling. Regeringen vil i de kommende år følge udviklingen i de regionale vækstvilkår og foretage en årlig sammenligning af vækstvilkårene på tværs af landet.

#### 2. NYE RAMMER FOR REGIONAL ERHVERVS-UDVIKLING

De seks nye regionale vækstfora i henholdsvis Region Nordjylland, Region Midtjylland, Region Syddanmark, Region Sjælland, Region Hovedstaden og på Bornholm bliver omdrejningspunktet for den regionale vækstindsats. Her samles repræsentanter for erhvervslivet, viden- og uddannelsesinstitutioner, arbejdsmarkedets parter og lokale og regionale myndigheder. Aktører, der har førstehåndskendskab til erhvervslevets udfordringer og de regionale betingelser for vækst.

Vækstforaene skal udarbejde en strategi for regionens vækst og erhvervsudvikling, som tager afsæt i regionens erhvervsstruktur og særlige styrker og udfordringer. Og de skal udvikle og prioritere den indsats, der skal omsætte strategien til konkrete forbedringer af de regionale vækstvilkår. Vækstforaene indstiller til henholdsvis staten om anvendelsen af strukturfondsmidlerne og til regionsråd om anvendelsen af regionale midler til erhvervsudvikling. Vækstforaenes erhvervsudviklingsstrategier udgør en del af grundlaget for regionernes udviklingsplaner. For at sikre en målrettet indsats, der løbende tilpasses de regionale udfordringer, skal vækstforaene desuden følge udviklingen og evaluere, om indsatsen opfylder målene.

Vækstforaene har fokus på, hvad de regionale og lokale aktører selv kan gøre for at skabe vækst. Omdrejningspunktet for deres arbejde er derfor områder, hvor vækstvilkårene skal udformes og tilpasses efter de regionale forhold, såsom udvikling af nye uddannelses tilbud, styrkede rammer for innovation og udvikling af nye virksomheder.

Nogle opgaver kræver samarbejde på tværs af vækstfora. Ikke mindst når der skal sikres en sammenhæng mellem den nationale, den regionale og den EU-finansierede indsats. Derfor nedsætter økonomi- og erhvervsministeren Danmarks Vækstråd, der skal rådgive ministeren om vækstpolitikken og den EU-finansierede indsats. Desuden vil Vækstrådet løbende følge den regionale forankring af globaliseringsstrategien på tværs af landet og deltage i udviklingen

af partnerskabsaftalerne om regional erhvervsudvikling.

For at skabe sammenhæng i den statslige indsats har regeringen nedsat et regionalpolitisk ministerudvalg med økonomi- og erhvervsministeren som formand og med deltagelse af udenrigsministeren, finansministeren, beskæftigelsesministeren, undervisningsministeren, ministeren for videnskab, teknologi og udvikling, fødevareministeren, indenrigs- og sundhedsministeren og miljøministeren. Ministerudvalget har til opgave at koordinere den statslige indsats for at fremme vækst, beskæftigelse og erhvervsudvikling i hele landet.

### 3. MÅLRETNING AF EU'S STRUKTURFONDSMIDLER

Fremover kan den regionale indsats for vækst og erhvervsudvikling blive understøttet med godt 1 mia. kr. om året. Den ene halvdel af midlerne kommer fra Regional- og Socialfonden. Den anden halvdel kommer fra nationale midler, idet anvendte EU-midler skal medfinansieres krone til krone, herunder med midler fra regioner, kommuner, staten samt private og selvvejende institutioner.

Det strategiske fokus for EU's regional- og socialfondsmidler ændres fra 2007. Ifølge EU's nye regler for strukturfondene skal medlemslandene i højere grad bidrage til at realisere Lissabonstrategiens mål om at gøre Europa til verdens mest konkurrencedygtige økonomi. I Danmark vil midlerne blive målrettet regional vækst og erhvervsudvikling, jf. lov om erhvervsfremme. Der lægges fra dansk side op til, at strukturfundsprogrammerne får fire indsatsområder, der følger globaliseringsstrategien:

- Uddannelse (Uddannelser i verdensklasse)
- Iværksætter (Danmark som førende iværksættersamfund)
- Innovation (Danmark som førende innovativt samfund)
- Anvendelse af ny teknologi (Danmark som førende vidensamfund).

Målretningen af strukturfondsmidlerne åbner nye perspektiver for at anvende midlerne aktivt til at understøtte de regionale erhvervsudviklingsstrategier og bidrage til at forankre globaliseringsstrategien regionalt og lokalt.

Budgetrammen for strukturfondsmidlerne er nu fastlagt i EU på baggrund af budgetaftalen, der blev opnået enighed om på mødet i Det Europæiske Råd i december 2005. I 2007-2013 vil EU's regional- og socialfondsmidler blive fordelt på tre mål, jf. boks 1.

#### Boks 1. EU's regional- og socialfondsmidler fordeles i 2007-13 på tre mål

##### *Mål 1: Konvergens*

Udgør 81,5 pct. af de samlede EU-midler. Midlerne under dette mål skal styrke udviklingen i de fattigste regioner i EU, dvs. regioner med BNP per indbygger under 75 pct. af EU-gennemsnittet. Danmark får ikke del i disse midler.

##### *Mål 2: Regional konkurrenceevne og beskæftigelse*

Udgør 16 pct. af de samlede EU-midler. Midlerne under dette mål skal styrke konkurrenceevnen og beskæftigelsen i de EU-regioner, som ikke er omfattet af mål 1. Danmark betragtes i denne sammenhæng som én region. Disse midler »erstatte« de nuværende danske strukturfondsmidler under mål 2 og mål 3 samt de mindre programmer Equal og Urban.

##### *Mål 3: Territorialt samarbejde*

Udgør 2,5 pct. af de samlede EU-midler. Midlerne under dette mål skal styrke samarbejdet mellem de europæiske regioner. Disse midler »erstatte« de nuværende danske Interreg-midler.

For Danmarks vedkommende er resultatet af budgetaftalen, at Danmark får mulighed for at anvende ca. 512 mio. kr. årligt til initiativer under det nye mål 2 »Regional konkurrenceevne og beskæftigelse«. Det er et fald på godt 200 mio. kr. i forhold til den nuværende programpe-

riode 2000-2006. Desuden tildeles Danmark ca. 106 mio. kr. årligt til det nye mål 3 »Territorialt samarbejde«. Til sammenligning får Danmark i alt ca. 43 mio. kr. til territorialt samarbejde i den nuværende periode, jf. tabel 1.

**Tabel 1. Årlig gennemsnitlig ramme for EU's regional- og socialfonde i Danmark 2000-2006 og 2007-2013 (mio. kr., 2007-priser)**

	2000-2006	2007-2013
Regional konkurrenceevne og beskæftigelse	725	512
Territorialt samarbejde	43	106
<b>Total</b>	<b>768</b>	<b>618</b>

Kilde: EU-Kommissionen, Finansministeriet

Anm.: »Regional konkurrenceevne og beskæftigelse« i 2000-2006 omfatter Mål 2, Mål 3, Equal og Urban.

*Fordeling af regional- og socialfondsmidlerne i Danmark*

Fremover kan strukturfondsmidlerne anvendes i hele landet til at understøtte regional vækst og erhvervsudvikling. Det forventes på den baggrund, at en større andel af midlerne fremover vil blive anvendt, ligesom vækstforaene får mulighed for at prioritere større og mere perspektivrige satsninger end hidtil. Samtidig vil regeringen sikre, at de områder, der har det største behov, tilgodeses med flest midler.

For at vækstforaene kan lægge en strategi for den regionale vækst og erhvervsudvikling, er det vigtigt, at vækstforaene kender det økonomiske grundlag for at understøtte erhvervsudviklingsstrategiens målsætninger. Derfor vil regeringen fordele 90 pct. af strukturfondsmidlerne mellem vækstforaene som et rammebeløb for 2007-2013. Fordelingen sker på baggrund af følgende kriterier:

- Regionens andel af det samlede indbyggertal i Danmarks yderområder (vægt 45 pct.)

- Regionens andel af det samlede indbyggertal i Danmark (vægt 40 pct.)
- Regionens andel af det samlede antal ledige i Danmark (vægt 10 pct.)
- Regionens andel af det samlede antal personer uden erhvervskompetencegivende uddannelse i Danmark (vægt 5 pct.).

Kriterierne i fordelingsnøglen afspejler dels, at strukturfondsmidlerne fremover kan anvendes i hele landet, dels regeringens ønske om at tilgodese regioner med det største behov.

I en række tilfælde vil svaret på de regionale udfordringer gå på tværs af regionsgrænserne. Det kunne fx være etablering af et innovationscenter på fødevareområdet, som kan bidrage til udvikling og omstilling af fødevareerhvervet. Eller det kunne være fremme af designanvendelse i fremstillingsvirksomheder. For at tilskynde vækstforaene til at samarbejde på tværs og samtidig sikre, at en del af midlerne går til de bedste og mest perspektivrige initiativer, fordeles 10 pct. af strukturfondsmidlerne til de regionale vækstfora efter konkurrence.

Hvert år kan vækstforaene inden for udvalgte, tværgående temaer indstille projektforslag, som understøtter deres erhvervsudviklingsstrategi. Temaerne fastlægges i dialog med Danmarks Vækstråd. De regionale vækstfora deltager dermed selv i udpegningen af de tværgående temaer i kraft af deres repræsentation i Danmarks Vækstråd.

I alt 4 pct. af de samlede mål 2-midler til »Regional konkurrenceevne og beskæftigelse« af sættes til teknisk assistance for at leve op til EU-Kommissionens anbefalinger vedrørende god administration. Af tabel 2 fremgår det, hvor mange EU-midler de regionale vækstfora kan råde over om året til at understøtte indsatsen for at skabe vækst og erhvervsudvikling.

**Tabel 2. EU-midler under mål 2 »Regional konkurrenceevne og beskæftigelse« fordelt på vækstfora og konkurrenceudsatte midler (ekskl. teknisk assistance) (mio. kr. årligt, 2007-priser)**

Nordjylland	Midtjylland	Syddanmark	Sjælland	Hovedstaden	Bornholm	Konkurrenceudsatte midler	I alt
112	72	102	72	70	15	49	492

Tabel 3 viser, at fordelingen af midler mellem de seks nye vækstfora ligger tæt på den geografiske fordeling i den nuværende programperiode 2000-06. Fordelingen tilgodeser samtidig de relativt svage regioner. Region Nordjylland, som

står for knap 10 pct. af den samlede danske erhvervsindkomst, får en beløbsramme på ca. 25 pct. af mål 2-midlerne. Bornholms andel af mål 2-midlerne er mere end 5 gange så stor som øens andel af landets samlede erhvervsindkomst. Til

gengæld får de forholdsvis velstillede regioner Hovedstaden og Midtjylland en relativt lavere andel af EU-midlerne under mål 2.

**Tabel 3. Sammenligning af strukturfondsmidlernes geografiske fordeling 2000-06 og 2007-13 samt regionale erhvervsindkomst og befolkning (pct.)**

	Nordjyl-land	Midt-jylland	Syddanmark	Sjæl-land	Hoved-staden	Born-holm	Hele lan-det
2000-2006	26,2	14,4	21,3	16,8	17,8	3,3	100,0
2007-2013	25,3	16,2	23,1	16,2	15,9	3,3	100,0
Erhvervsind-komst	9,7	21,9	20,3	14,9	32,5	0,6	100,0
Befolknings-andel	10,6	22,5	21,8	15,0	29,3	0,8	100,0

Anm.: Sammenligningen er foretaget ekskl. centrale puljer 2000-06 og konkurrenceudsatte midler 2007-13. Erhvervsindkomsten er opgjort i 2003 og befolkningen i 2006.

#### Yderområder

Danmark er blandt de lande i OECD, der er kendetegnet ved størst regional balance på tværs af landet. Ikke desto mindre er nogle områder af landet kendetegnet ved relativt lav erhvervsindkomst og en stagnerende – eller i visse tilfælde faldende – befolkningsudvikling. Det er baggrunden for, at regeringen ønsker at tilgodese yderområderne i fordelingen af strukturfondsmidler.

De regionale vækstfora er i henhold til lov om erhvervsfremme forpligtede til at lægge en strategi for yderområderne og udvikle konkrete initiativer til udvikling af områdernes vækstvilkår. Økonomi- og Erhvervsministeriet vil i samarbejde med de regionale vækstfora løbende fastsætte retningslinjer for anvendelsen af strukturfondsmidler, som sikrer, at yderområderne set under ét får gavn af mindst 35 pct. af midlerne.

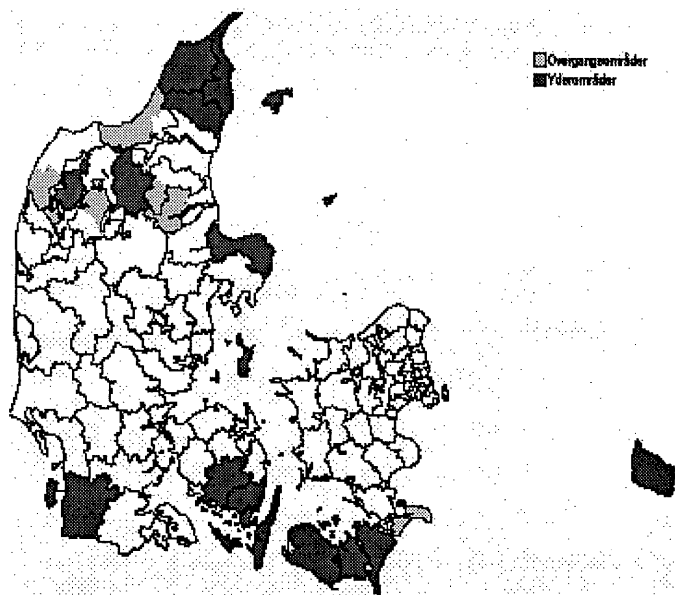
Det giver gode muligheder for at skabe vækst og udvikling i yderområderne, idet midlerne kan anvendes til at bygge bro mellem yderområderne og vækstcentrenes ressourcer og vækstvilkår. Det kan fx være gennem udlagt undervis-

ning eller udviklingsprojekter mellem virksomheder fra yderområderne og GTS-institutter.

Med det nye Danmarkskort har regeringen udpeget nye yderområder. Yderområderne defineres i denne sammenhæng som kommuner med lav erhvervsindkomst og svag befolkningsudvikling.<sup>1</sup> Yderområderne omfatter 16 nye kommuner, samt småøerne under Sammenslutningen af Danske Småøer. Hertil kommer en række »overgangsområder« bestående af tidligere udpegede yderområder, som bliver *dele* af nye, relativt stærke kommuner, jf. figur 1. Overgangsområderne sidestilles med yderområderne, når strukturfondsmidlerne skal fordeles for 2007-2013.

<sup>1</sup> Lav erhvervsindkomst: Kommunens erhvervsindkomst pr. indbygger er maksimalt 90 pct. af landsgennemsnittet (gennemsnit for perioden 2001-03). Svag befolkningsudvikling: Kommunen har oplevet et fald i befolkningstallet eller befolkningstilvæksten i kommunen har ligget på mindre end 50 pct. af landsgennemsnittet siden år 2000 (gennemsnit for perioden 2000-05).

Figur 1. Yderområder og overgangsområder


**Definition af yderområder:**

- Erhvervsindkomst under 90 pct. af landsgns.
- Befolkningsudvikling under 50 pct. af landsgns.
- Småøer er også yderområder

Regeringen vil desuden stille forslag om at videreføre det forhøjede befodringsfradrag, som fremover vil omfatte disse yderområder.<sup>2</sup>

**Strukturfondsmidler til grænseoverskridende samarbejde**

Foruden strukturfondsmidlerne til regional vækst, har Danmark fået mulighed for at anvende ca. 106 mio. kr. om året til grænseoverskridende samarbejde, som vil blive matchet fra vores nabolande. Det er en opprioritering af den internationale dimension af strukturfondsmidlerne. Ikke mindst for Øresundsregionen, Femern Bælt regionen og Sønderjylland-Schleswig er det grænseoverskridende samarbejde en central og integreret del af områdernes strategi for vækst og erhvervsudvikling. De grænseoverskridende samarbejder bidrager bl.a. til at skabe et fælles regionalt arbejdsmarked på tværs af de nationale grænser til gavn for regionernes virk-

somheder og at styrke samarbejdet på uddannelses-, miljø-, kultur- og erhvervsområdet.

Antallet af grænseoverskridende samarbejder fastlægges sammen med vores nabolande. Regeringen forventer, at Danmark vil indgå i et dansk-svensk-norsk program, der involverer Region Hovedstaden, Region Sjælland, Region Midtjylland og Region Nordjylland, to dansk-tyiske programmer, der omfatter Region Sjælland og Region Syddanmark samt et sydbaltisk program, der vedrører Bornholm. Regeringen forventer desuden, at Danmark deltager i to transnationale programmer, ét for landene omkring Nordsøen, og ét for landene omkring Østersøen. Midlerne prioriteres og administreres af tværnationale udvalg.

**4. REGIONERNES UDFORDRINGER**

Selv om de nye regioner er forskellige på en række områder, står de over for mange af de samme udfordringer. Det gælder fx med hensyn til at sikre et løft i kvalifikationer, at skabe grobund for flere vækstiværksættere og styrke rammerne for innovation og omstilling i erhvervslivet. Men svaret på udfordringerne vil ofte følge af forskelle i regionernes erhvervsstruktur og vækstvilkår.

<sup>2</sup> Ekskl. 15 småøer, der ikke er selvstændige kommuner, men bliver dele af relativt stærke kommuner.

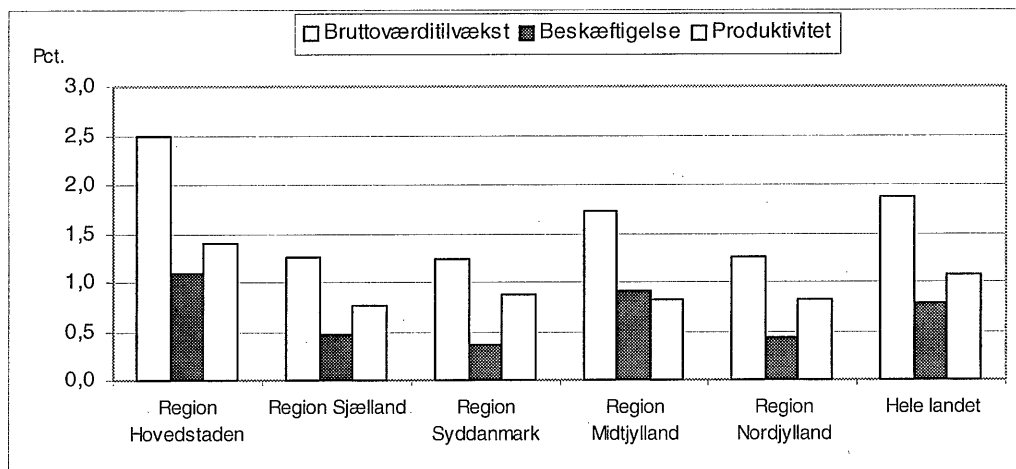
### Vækst og beskæftigelse i regionerne

Generelt har alle de nye regioner fået del i de senere års økonomiske fremgang, jf. figur 2. Så udgangspunktet er godt. Men der er også regionale forskelle. Væksten i Region Hovedstaden har været ca. dobbelt så høj som i regionerne Sjælland, Syddanmark og Nordjylland, mens væk-

sten i Region Midtjylland har været omtrent på niveau med landsgennemsnittet.

I alle de fem nye regioner er den økonomiske vækst et resultat af, at der både har været vækst i beskæftigelsen og i produktiviteten. I alle regioner – bortset fra Region Midtjylland – er det største vækstbidrag kommet fra en styrket produktivitet, altså en mere effektiv produktion.

Figur 2. Værditilvækst, beskæftigelse og produktivitet, gnsn. årlig vækst, 94-04



Anm.: Bruttoværditilvækst er i faste priser. Produktivitet er målt som bruttoværditilvækst pr. beskæftiget. Kilde: Danmarks Statistik og egne beregninger.

Ledighedsprocenten i de fleste yderområder er højere end landsgennemsnittet. Imidlertid er de regionale forskelle i ledigheden mindsket i de senere år. Der er dog fortsat regionale forskelle, idet der generelt er skabt flest nye arbejdspladser i og omkring de store byer.

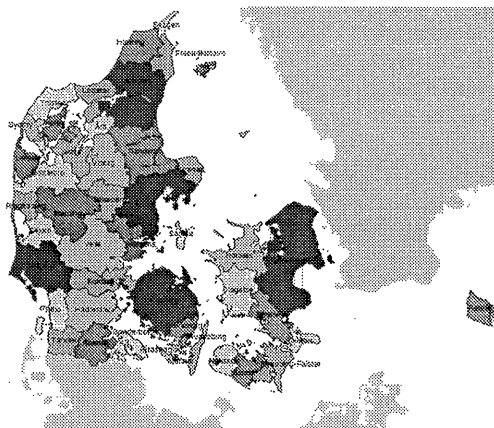
Yderområderne er også en del af en nyere udviklingstendens, hvor de større byer tiltrækker arbejdskraft fra et stadig større geografisk område. Siden 1980 er antallet af beskæftigede, hvis bopæl ligger i en anden kommune end arbejdspladsen, steget med over 40 pct. Pendlingen bi-

drager til at flytte indkomst og beskatningsgrundlag fra de større byer ud i de omkringliggende områder. De seneste år er den traditionelt dominerende pendling mellem byer og omegn stagneret. Til gengæld er pendlingen mellem byerne og de fjernere landkommuner vokset betydeligt.<sup>3</sup> Der er således opstået nye og større pendlingsområder, jf. figur 3.

<sup>3</sup> Udviklingen i pendlingen siden år 2000, Skov- og Naturstyrelsen (2005).

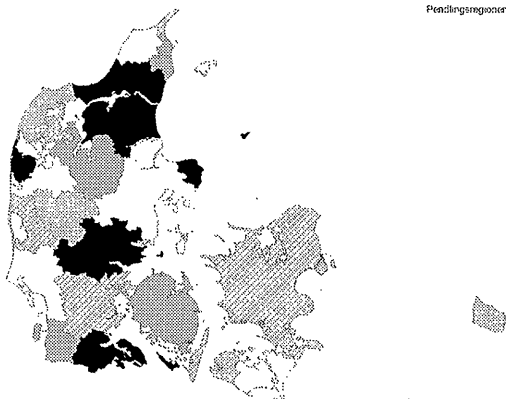
### Figur 3. Pendlingsoplande

1992: 46 pendlingsoplande



2004: 27 pendlingsoplande

Pendlingsregioner 2



Kilde: [www.skovognatur.dk](http://www.skovognatur.dk), Skov- og Naturstyrelsen, Landsplanafdelingen.

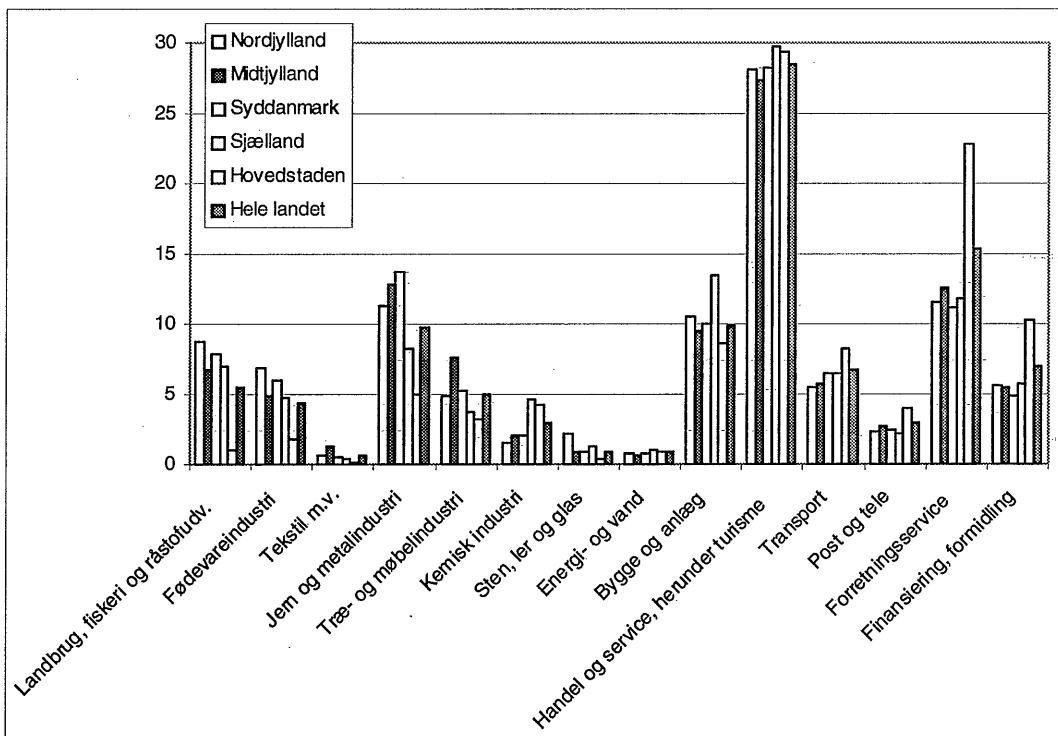
#### Regionernes erhvervsstruktur

Erhvervsstrukturen varierer fra region til region. Fx er over 20 pct. af de beskæftigede i Hovedstaden ansat inden for forretningsservice, mod ca. 10 pct. i de fire øvrige regioner. Omvendt forholder det sig med de primære erhverv og den tilknyttede fødevarerindustri, der fylder lidt i Hovedstaden, men har en betydelig beskæftigelsesandel i de fire andre regioner.

Jern- og metalindustri har en forholdsvis stor beskæftigelsesandel i de tre regioner vest for Storebælt, mens den kemiske industri fylder forholdsvis meget øst for Storebælt. Træ- og møbelindustrien vejer tungest i Region Midtjylland, mens bygge- og anlægsbranchen har en forholdsvis stor beskæftigelsesandel i Region Sjælland.

Turismen er et erhverv, som har betydning for vækst og beskæftigelse i alle landets regioner. Der er imidlertid forskel på, hvilke dele af turismen der er i fokus i de enkelte regioner. Storbyturisme er et område, som naturligt fylder meget i hovedstadsregionen. Derimod er kystferieturismen det forretningsområde, som har størst betydning i resten af landet, herunder især i Region Syddanmark og Region Nordjylland, på Bornholm samt langs den jyske vestkyst.

Figur 4. Privat beskæftigelse fordelt på erhverv og regioner, 2005 (pct.)



Kilde: Danmarks Statistik og egne beregninger.

## 5. REGIONALE VÆKSTVILKÅR

På en række områder spiller den regionale udformning og tilpasning af vækstvilkårene en central rolle for erhvervsudviklingen. Det gælder navnlig for områder som uddannelse, iværksætteri, innovation og anvendelse af ny teknologi, som også er fokusområderne for de regionale vækstforas arbejde med at fremme den regionale vækst og erhvervsudvikling. Med afsæt i en analyse af den regionale erhvervsstruktur, har de midlertidige vækstfora – inden for disse områder – givet deres bud på regionens styrkepositioner og udviklingsområder.<sup>4</sup>

### Uddannelse

Globaliseringen og den teknologiske udvikling betyder, at Danmark har brug for veluddannede

og omstillingsparate medarbejdere. Analyser har vist, at bare ét års ekstra uddannelse på sigt kan løfte BNP i Danmark med 5 pct.<sup>5</sup> I dag er det kun 8 ud af 10 danske unge, der gennemfører en ungdomsuddannelse. Og i mange af landene omkring os får langt flere unge en videregående uddannelse end i Danmark. Derfor sætter regeringens globaliseringsstrategi bl.a. som mål, at 95 pct. af en ungdomsårgang skal have en ungdomsuddannelse, at mindst halvdelen skal tage en videregående uddannelse, og at voksen- og efteruddannelserne skal styrkes.

Generelt er arbejdskraften i Region Hovedstaden bedre uddannet end i de øvrige regioner, jf. figur 5. Ca. 35 pct. af de beskæftigede i Region Hovedstaden har en videregående uddannelse. I Midtjylland er det ca. 27 pct., mens det i de øvrige regioner er ca. 25 pct. Der er beskedne forskelle mellem de fem regioner, når man ser på de korte og mellemlange videregående uddan-

<sup>4</sup> Efter lokalt og regionalt ønske nedsatte økonomi- og erhvervsministeren i 2005 midlertidige vækstfora i Nordjylland, Midtjylland, Syddanmark, Sjælland og på Bornholm.

<sup>5</sup> *Vækstredgørelse 03*, Økonomi- og Erhvervsministeriet (2003).



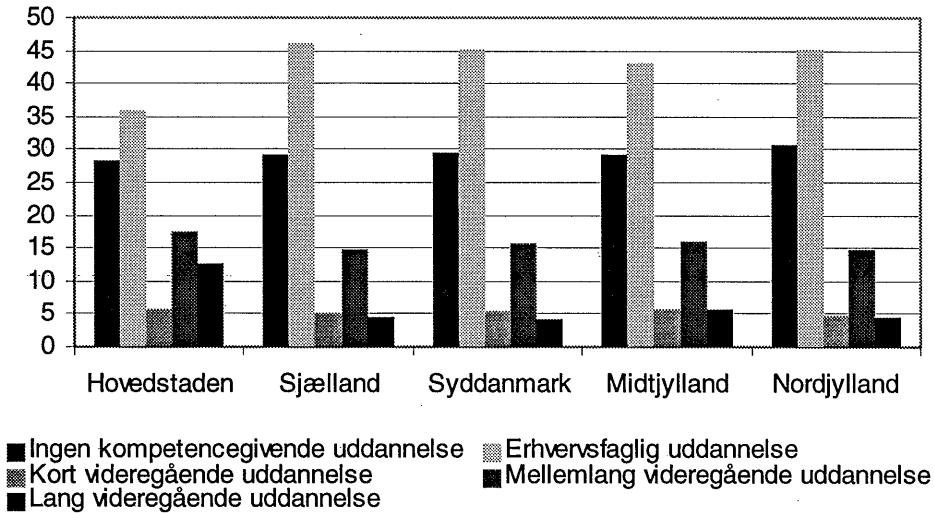
nelser. Til gengæld har ca. 12 pct. af de beskæftigede i Region Hovedstaden en lang videregående uddannelse, hvilket er over dobbelt så mange som i de øvrige regioner.

De regionale forskelle med hensyn til videregående uddannelser opvejes i nogen grad af, at en forholdsvis stor andel af arbejdsstyrken uden for Region Hovedstaden har en erhvervsfaglig uddannelse. I alle fem regioner har ca. 30 pct. af arbejdsstyrken ikke nogen erhvervskompeten-

cegivende uddannelse. Regionerne uden for Hovedstaden klarer sig bedre, når det handler om efter- og videreuddannelse. Nye målinger viser således, at de regionale forskelle på virksomhedernes efter- og videreuddannelsesindsats er langt mindre end de regionale forskelle på det formelle uddannelsesniveau.<sup>6</sup>

<sup>6</sup> Erhvervs- og Byggestyrelsens regionale vækstmodel.

Figur 5. Beskæftigede i regionerne fordelt på uddannelse, 2004 (pct.)



Anm.: Antal beskæftigede (opgjort på bopæl) med henholdsvis erhvervsfaglig, kort, mellemlang og lang videregående samt ingen erhvervskompetencegivende uddannelse i forhold til den samlede regionale beskæftigelse.

Kilde: Danmarks Statistik og egne beregninger.

Alle midlertidige regionale vækstfora prioriterer en styrkelse af arbejdskraftens uddannelser og kompetencer højt i deres strategioplæg. De midlertidige vækstfora fremhæver bl.a. behovet for i højere grad at tilpasse uddannelserne til det regionale erhvervslivs behov. En ny undersøgelse af uddannelsesinstitutionernes samspil med erhvervslivet peger på, at der er behov for løsninger, der følger med de hastige forandringer i virksomhedernes teknologier, produkter og organisationsformer.<sup>7</sup> Et eksempel på et tæt samspil mellem uddannelsesinstitution og erhvervsliv er Handels- og Ingeniørhøjskolen i Herning,

der har etableret fem videncentre, som retter sig mod behovet for videnovertførelse i regionens erhvervsliv. Bl.a. fokuserer centrene på regionale specialiseringer som vindenergi, elektronikindustri og leverandøriindustrien.

#### Iværksætteri

Et dynamisk erhvervsliv er en vigtig kilde til vækst. Nye virksomheder afprøver nye idéer og nye måder at gøre tingene på. De udfordrer de eksisterende virksomheder og styrker konkurrencen. Iværksætternes aktivitet i Danmark tilskrives omkring 17 pct. af produktivitetstilvæksten.<sup>8</sup> Generelt klarer Danmark sig godt, når det gælder antal nyetableringer. Udfordringen er

<sup>7</sup> *Uddannelsesinstitutionernes samspil med erhvervslivet – fra uddannelsesudbydere til udviklingspartnere*, Reg Lab fokusanalyse 2, udarbejdet af Teknologisk Institut, Inside Consulting og FORA (2006).

<sup>8</sup> *Vækstredøgørelse 03*, Økonomi- og Erhvervsministeriet (2003).

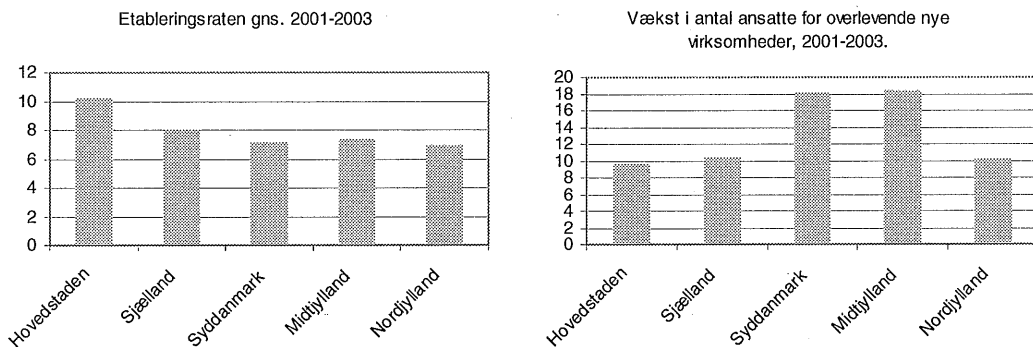
derfor i høj grad at skabe vækst i de nye virksomheder. Kun ca. 5 pct. af de danske iværksættere opnår en høj vækst i omsætningen eller beskæftigelse. I de førende lande er det tre gange så mange. Regeringens mål er, at Danmark i 2015 skal være blandt de lande i verden med flest vækstiværksættere.

Figur 6 viser de regionale forskelle i etableringsrate og vækst i nye virksomheder. I Region Hovedstaden etableres hvert år ca. 10 nye virksomheder for hver 100 eksisterende virksomheder. I de fire øvrige regioner etableres ca. 7-8 nye virksomheder for hver 100 eksisterende virksomheder. Til gengæld skaber iværksætterne i Region Midtjylland og Region Syddanmark flere nye arbejdspladser. Fx har den gennemsnitli-

ge beskæftigelsesvækst i Midtjyllands og Syddanmarks nye virksomheder været over dobbelt så høj som væksten i de tre øvrige regioners nye virksomheder de seneste tre år. Ser man udelukkende på vækstiværksættere, altså de iværksættere, som opnår en særlig høj vækst, er der ikke store regionale forskelle – i alle fem regioner er det kun ca. 5 pct. af de nye virksomheder, der kan karakteriseres som vækstiværksættere.<sup>9</sup>

<sup>9</sup> En vækstiværksætter er personen bag en virksomhed, der 5 år efter etablering har mere end 5 ansatte og en omsætning på mindst 5 mio. kr. Herudover skal virksomheden have opnået en gennemsnitlig vækst i antal ansatte og omsætning på mindst 60 pct. fra etableringsåret og 5 år frem.

Figur 6a og 6b. Etableringsrate og vækst i nye virksomheder (pct.)



Anm.: Etableringsraten er antal nye virksomheder i forhold til antal eksisterende virksomheder. Vækst i antal ansatte er gennemsnitlig årlig vækst. Kilde: Erhvervs- og Byggestyrelsen regionale vækstmodel, 2006.

De midlertidige regionale vækstfora peger alle på udfordringen med at skabe grobund for flere iværksættere, og ikke mindst flere vækstiværksættere, bl.a. ved at styrke selvstændighedskulturen i folkeskolen, styrke iværksætterkompetencerne på erhvervsuddannelserne og de videregående uddannelser, sikre lettilgængelig og kvalificeret rådgivning i nye iværksætterhuse og lette adgangen til risikovillig kapital. Men der er forskelle på regionernes udfordringer med at skabe gode vækstvilkår for iværksætterne. Fx etableres mere end hver tredje iværksættervirksomhed i Region Hovedstaden inden for viden-service, mens det for de øvrige regioner er omkring hver femte. Disse forskelle stiller forskellige krav til udviklingen af de iværksætterspecifikke vækstvilkår, herunder tilpasning af rådgivningstilbud og uddannelsesinstitutioners

kurser i iværksætteri. Et eksempel på en sådan tilpasning er »Væksthuset« på Danmarks Tekniske Universitet, som tilbyder studerende og PhD-stipendiater rådgivning og undervisning i virksomhedsetablering og kommerciel modning af tekniske og naturvidenskabelige iværksætterprojekter.

#### Innovation

Globaliseringen betyder, at dansk erhvervsliv i høj grad skal konkurrere på viden og på evnen til at skabe nye produkter, produktions- og forretningsmetoder. Innovative virksomheder vurderes at være ca. 40 pct. mere produktive end virksomheder, der ikke innoverer.<sup>10</sup> I globaliseringsstrategien sætter regeringen som mål, at

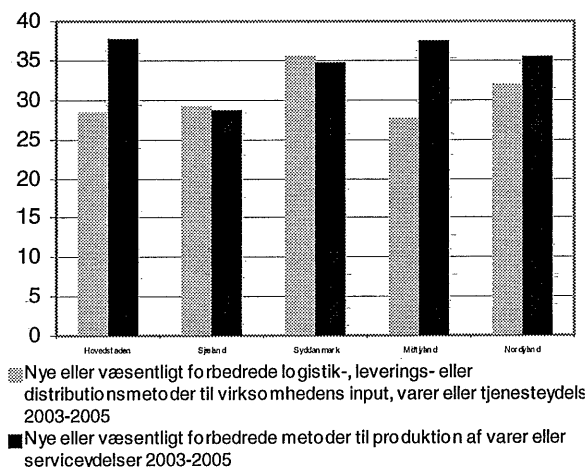
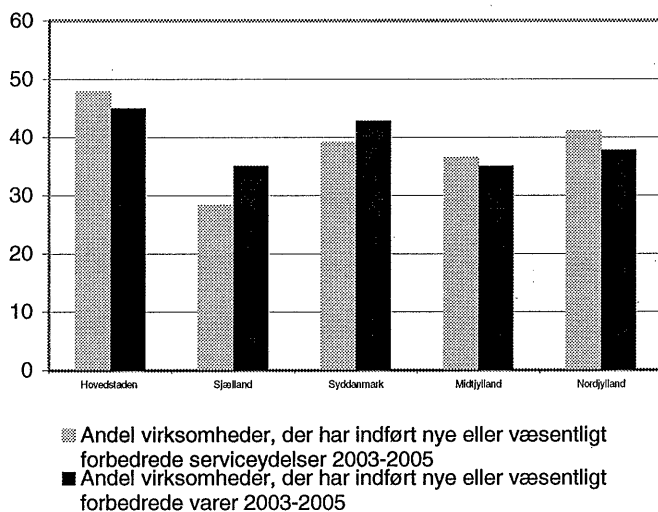
<sup>10</sup> *Vækstredgørelse 05*, Økonomi- og Erhvervsministeriet (2005).

den samlede offentlige og private forskningsindsats skal op på 3 pct. af BNP i 2010. Samtidig skal danske virksomheder være blandt de mest innovative i verden, bl.a. ved at styrke de særlige danske evner til at skabe innovation i samspil med kunder, leverandører og videninstitutioner.

Størstedelen af forsknings- og udviklingsaktiviteten i Danmark finder sted i de større byområder. Fx finder næsten to tredjedele af den private forskning sted i Region Hovedstaden, hvor forskningstunge erhvervsområder som biotek, medico mv. er koncentrerede. Mellem 1997 og 2003 blev den private forskning og udvikling øget med godt 65 pct. på landsplan. Fremgangen fandt sted i alle regioner, men var stærkest i Region Nordjylland som oplevede en tredobling og Region Midtjylland, hvor indsatsen blev fordoblet.

Figur 7a viser, at ca. 45 pct. af virksomhederne i Region Hovedstaden har introduceret nye produkter eller serviceydelser mellem 2003-05, mens andelen er lidt lavere i de øvrige regioner. I alle fem regioner angiver over halvdelen af virksomhederne, at de ikke har introduceret nye produkter eller serviceydelser i perioden. Figur 7b viser, hvor stor en andel af virksomhederne i regionerne, der har indført nye produktionsprocesser mv. i 2003-05. På dette område er der ikke de store forskelle mellem virksomhederne i regionerne. Det skal dog bemærkes, at omkring to tredjedele af virksomhederne i alle regioner angiver, at de ikke har udviklet nye produktionsprocesser. Analyserne tyder altså på, at der er et stort potentiale for produktudvikling- og procesinnovation i alle regioner.

Figur 7a og 7b. Andel innovative virksomheder, 2003-05 (pct.)

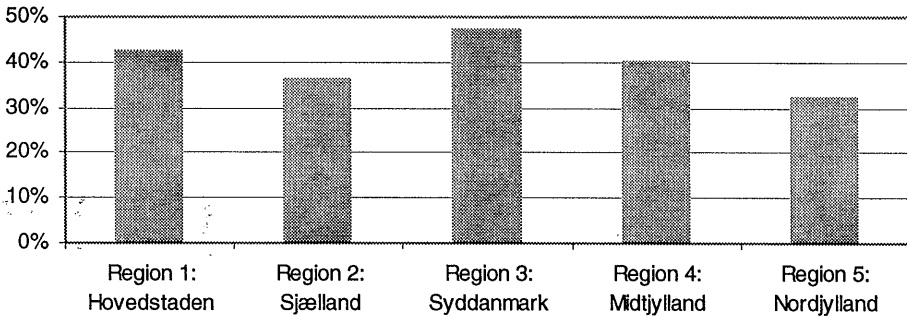


Kilde: Erhvervs- og Byggestyrelsens regionale vækstmodel, 2006

Virksomhedernes egen forskning er ikke den eneste kilde til innovation. Et tæt samspil med kunder, leverandører, andre virksomheder og videninstitutioner er også vigtigt for at styrke innovation i virksomhederne. Figur 8 viser, at næsten halvdelen af de innovative virksomheder

der i region Syddanmark angiver, at samspil med videninstitutioner i regionen har haft betydning for deres innovation. I regionerne Nordjylland og Sjælland er det ca. hver tredje innovative virksomhed.

Figur 8. Regionale videninstitutioners betydning som innovationspartner, 2003-05



Anm.: Andel af innovative virksomheder, som angiver, at regionale forsknings- og uddannelsesinstitutioner har haft nogen, stor eller meget stor betydning for virksomhedens innovation, 2003-05. Forsknings- og uddannelsesinstitutionerne omfatter universiteter, handelshøjskoler, tekniske skoler, handelsskoler, erhvervsskoler, centre for videregående uddannelser mv.

Kilde: Erhvervs- og Byggestyrelsens regionale vækstmodel, 2006.

De midlertidige vækstfora nævner alle udfordringen med at udvikle og tilpasse de forskellige typer af innovation med udgangspunkt i den regionale erhvervsstruktur samt viden- og uddannelsesinstitutionernes kompetencer i deres strategioplæg. Et vellykket eksempel på innovation er metal-klyngen i Vildbjerg i Vestjylland, som har øget beskæftigelsen med 50 pct. i de sidste 10 år ved bl.a. at styrke effektivisering af produktionen via automatisering, opbygge og bruge viden om brugernes behov i produktudviklingen og udveksle viden og medarbejdere mellem virksomhederne i klyngen.

#### Anvendelse af ny teknologi

Anvendelse af ny teknologi er en vigtig kilde til vækst i dansk erhvervsliv. Ny teknologi kan fx være materialeteknologi, energiteknologi og bioteknologi. Informations- og kommunikationsteknologi (IKT) er en af de teknologiformer, der vurderes at styrke produktiviteten mest. Investeringer i IKT bidrager således med ca. 0,6

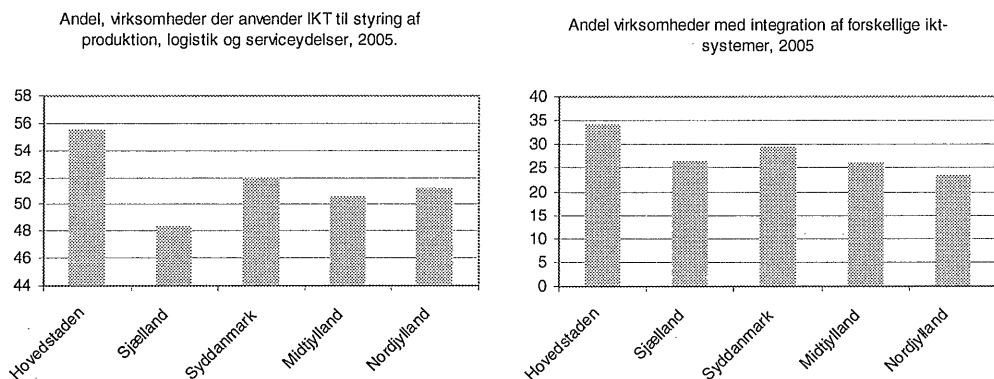
pct. om året til produktivitetsvæksten i Danmark.<sup>11</sup> Virksomheder med integreret IKT-anvendelse har et højere produktivetsniveau end virksomheder med simpel IKT-anvendelse (ca. 10 pct. højere). Samtidig er virksomheder med integreret IKT-anvendelse typisk mere innovative end virksomheder med simpel IKT-anvendelse.<sup>12</sup>

Opgørelser af virksomhedernes IKT-anvendelse peger på, at flere virksomheder i Region Hovedstadens anvender IKT til styring af produktion, logistik og serviceydelser end virksomheder i de øvrige regioner, jf. figur 9a.

<sup>11</sup> Vækstredgørelse 03, Økonomi- og Erhvervsministeriet (2003).

<sup>12</sup> Med integreret IKT-anvendelse menes, at virksomhederne kobler forskellige systemer, fx kan ordresystemet kobles til produktionssystemet eller leverandørsystemet. *E-business, innovation og produktivitet – Casestudie af 700 danske virksomheder*, Viden- og Erhvervsministeriet (2005).

Figur 9a og 9b. Virksomhedernes IKT-anvendelse, 2005 (pct.)



Kilde: Erhvervs- og Byggestyrelsens regionale vækstmodel, 2006.

Figur 9b viser, at der forskel på i hvor høj grad virksomhederne i de forskellige regioner anvender integrerede IT-systemer. Fx anvender en tredjedel af virksomhederne i Region Hovedstaden integreret IT, mens det kun er godt en fjerdedel af virksomhederne i Region Nordjylland.

Alle midlertidige regionale vækstfora nævner rammerne for teknologiudvikling og -spredning i deres strategioplæg. Oplæggene fremhæver bl.a., at det er vigtigt, at virksomhederne indgår i samarbejde med videninstitutioner om udvikling og tilpasning af specialiserede teknologier til fx optimering af produktionsprocesser eller udvikling af nye produkter. Et eksempel er RoboCluster på Fyn, som er et netværk mellem virksomheder, underleverandører og forsknings- og uddannelsesinstitutioner, som alle arbejder med robot- og automationsteknologi.

## 6. PARTNERSKABSÅFTALER MELLEM REGERINGEN OG DE REGIONALE VÆKSTFORA

Regeringen har med kommunalreformen etableret de nye rammer for regional vækst og er-

hvervsudvikling. Når erhvervsudviklingsstrategierne skal omsættes til praksis, er regeringen parat til at indgå partnerskabsaftaler med de regionale vækstfora om den regionale erhvervsudvikling.

Målet med partnerskabsaftalerne er at sikre, at intentionerne om en sammenhængende indsats på nationalt, regionalt og lokalt niveau føres ud i livet. Aftalerne danner rammen for en årlig dialog om, hvordan regering og vækstfora i fællesskab kan understøtte den regionale erhvervsudviklingsstrategi og sikre en regional forankring af globaliseringsstrategien.

Partnerskabsaftalerne, der udarbejdes i samspil med Danmarks Vækstråd, indgås en gang om året på baggrund af vækstforaenes erhvervsudviklingsstrategier og de årlige handlingsplaner. De indeholder dels en flerårig del vedrørende fælles målsætninger for regionernes vækst og erhvervsudvikling, dels en årlig del om den indsats, der skal igangsættes for at opfylde målsætningerne.

## Boks 2: Partnerskabsaftaler om regional erhvervsudvikling

*Partnerskabsaftalerne kan indeholde:*

- Konkrete mål for den regionale indsats for vækst og erhvervsudvikling.
- En overordnet beskrivelse af initiativer, der skal føre den regionale erhvervsudviklingsstrategi ud i livet samt bidrage til at forankre globaliseringsstrategien regionalt og lokalt.
- En plan for finansiering af vækstforaenes indsatsområder og initiativer, herunder hvordan staten vil understøtte de regionale mål for vækst og erhvervsudvikling.
- Mål for effekten af initiativerne, så udvikling og effekt af indsatsen kan måles over tid.
- Milepæle, der kan måle fremdriften for initiativerne fra år til år.

Aftalerne lægger op til, at både regering og regionale aktører engagerer sig i den regionale erhvervsudvikling og påtager sig et ansvar for at føre globaliseringsstrategien ud i livet. Som led i kommunalreformen får regionerne mulighed for at disponere over egne udviklingsmidler, som bl.a. skal anvendes til regional erhvervsudvikling, regionale udviklingsplaner, kollektiv trafik og koordinerede opgaver på natur og miljø. På erhvervsområdet svarer midlerne til amternes hidtidige udgifter til løn, administration og tilskud. Med den nye organisering af den regionale vækstindsats er det forventningen, at regionernes administrationsomkostninger vil falde over tid.

Som led i partnerskabsaftalerne forventes det derfor, at regionerne vil prioritere udviklingsmidler til at skabe vækst og erhvervsudvikling og sikre den regionale forankring af globaliseringsstrategien. Til gengæld vil regeringen afsætte midler til at gennemføre globaliseringsstrategiens 350 initiativer. Til innovation og iværksætteri ønsker regeringen fx at afsætte en halv mia. kr. Det er en ambitiøs satsning, som strukturfondsmidlerne også skal understøtte.

Gennem partnerskabsaftalerne får de regionale vækstfora en vigtig rolle i den praktiske gennemførelse af de initiativer i globaliseringsstrategien, der indebærer et regionalt engagement. Regeringen har allerede taget en række initiativer, som skal gennemføres i partnerskab med de regionale og lokale aktører. Det er initiativer af denne type, der kunne være omdrejningspunkt for de fremtidige partnerskabsaftaler mellem regering og vækstfora.

Et eksempel er *iværksætterhuse*. Regeringen har indgået aftale med KL om at etablere fem regionale iværksætterhuse, der samler de offentlige tilbud til vækstiværksættere og mindre virksomheder med vækstambitioner i samme hus. Husene danner rammen om et samlet rådgivningstilbud, hvor vækstiværksættere kan få rådgivning, fx om finansiering fra pengeinstitutter og Vækstfonden, mentorordninger mv. Husene skal desuden fungere som indgang til uddannelsesstilbud om iværksætteri og patentintroduktion. Husene etableres som selvstændige juridiske enheder med egen bestyrelse, der udpeges af regionens kommuner, vækstfora og Økonomi- og Erhvervsministeriet.

Et andet eksempel er de *regionale kompetencecentre*, hvor regeringen har taget initiativ til at etablere kompetencecentre på bl.a. erhvervsskoler og AMU-centre og andre institutioner, der udbyder arbejdsmarkeds- samt voksen- og efteruddannelse. Formålet er at forbedre samspillet mellem virksomheder og uddannelsesinstitutionerne. Det sker dels ved at styrke virksomhedernes uddannelsesefterspørgsel, dels ved at forbedre de erhvervsrettede uddannelsesinstitutioners kapacitet til at imødekomme denne efterspørgsel.

---

Hermed slutter redegørelsen.

---

## Skriftlig redegørelse

(Redegørelsen er optrykt i den ordlyd, hvori den er modtaget).

### Redegørelse af 24/5 06 om indsatsen mod terrorisme.

(Redegørelse nr. R 19).

Udenrigsministeren (Per Stig Møller):

#### SAMMENFATNING

- Siden sin tiltræden i november 2001 har regeringen givet prioritet til arbejdet med terrorbekæmpelse. Indsatsen er yderligere styrket over det forløbne år.
- Regeringen vil fortsat bruge et bredt spektrum af midler til forebyggelse og bekæmpelse af terrorisme, herunder politi og efterretningstvæsen, kontrol med pengestrømme, styrkelse af demokratiske værdier, grænsekontrol, diplomati, udviklingsbistand og militære midler.
- Med sin handlingsplan for terrorbekæmpelse fra november 2005 har regeringen taget skridt til yderligere at styrke det danske samfunds beredskab og indsats mod terrorisme. En række af regeringens initiativer gennemføres administrativt, mens andre kræver ny lovgivning. Regeringen fremlagde derfor i foråret 2006 en antiterrorlovpakke for Folketinget.
- Det styrkede kriseberedskab for nødstedte danskere i udlandet viste i det forløbne år sin funktionsdygtighed i forbindelse med tegningesagen samt en række terrorangreb.
- I FN deltager regeringen aktivt i udarbejdelsen af en overordnet strategi mod terrorisme og i bestræbelserne på at få vedtaget en generel konvention mod terrorisme. Danmark bidrager som formand for Sikkerhedsrådets komité for terrorbekæmpelse (CTC) til at styrke den globale indsats mod terrorisme.
- I EU arbejder regeringen fortsat aktivt for en styrkelse af samarbejdet om terrorbekæmpelse, både i og uden for Europa.
- Regeringen arbejder for effektive tiltag, der skal afskære pengestrømmen til terroraktiviteter og hindre terrorister i at få adgang til masseødelæggelsesvåben.
- Regeringen yder gennem udviklingsbistanden en langsigtet indsats mod de forhold, der leder til radikaliserings og rekruttering til ter-

rorisme, ligesom regeringen støtter de lande, der ikke har den nødvendige kapacitet til at bekæmpe terrornetværk.

#### 1. INDLEDNING

Terror udgør fortsat en væsentlig trussel mod det internationale samfund. I det forløbne år har der været en række alvorlige terrorangreb, som understreger behovet for en effektiv, vedholdende og omfattende indsats. Regeringens overordnede målsætninger for terrorbekæmpelsen er beskrevet i terrorredegørelserne fra 2004 og 2005. Regeringen vil fortsat bruge et bredt spektrum af midler i indsatser med såvel kort som langt sigt:

- Her og nu bekæmpe konkrete terrornetværk og grupper, blandt andet ved hjælp af politio- og efterretningsmæssige samt militære indsatser, ved at afskære finansieringen af deres aktiviteter og ved at hindre deres adgang til masseødelæggelsesvåben.
- Gennemføre en langsigtet indsats mod de faktorer, der leder til radikaliserings og rekruttering til terrorisme, herunder særligt ved at sætte fokus på integration og aktivt medborgerskab, konfliktforebyggelse og udviklingsbistand.

Indsatsen mod terrorisme sker for at beskytte danske statsborgere, danske interesser og danske værdier, og sker derfor på retssamfundets præmisser. Regeringen lægger stor vægt på, at man ikke går på kompromis med respekten for menneskerettighederne og de grundlæggende frihedsrettigheder. I modsat fald risikerer man at svække netop det, man forsøger at beskytte: de frie, åbne samfund og den internationale retsorden.

I dette års terrorredegørelse er fokus på udviklingen over det seneste år, både nationalt og i det internationale samarbejde. Nationalt har året været præget af det omfattende arbejde, som regeringen iværksatte til gennemgang af det danske samfunds beredskab over for terror i lyset af angrebene i London i juli 2005. Udviklingen i det internationale samarbejde har været præget af FN-topmødet i september 2005, det fortsatte arbejde med at effektivisere Sikkerhedsrådets komité for terrorbekæmpelse under dansk formandskab samt bestræbelserne på at få vedtaget en globalkonvention vedrørende terrorisme. I EU har vedtagelsen af en omfattende terrorbekæmpelsesstrategi i december 2005 bidraget til