



Redegørelse nr. R 18 (25/5 2016)

Folketinget 2015-16

Skriftlig redegørelse

(Redegørelsen er optrykt i den ordlyd, hvori den er modtaget).

Redegørelse af 25/5 16 om erhvervsfremme og støtte 2016.
(Redegørelse nr. R 18).

Erhvervs- og vækstministeren (Troels Lund Poulsen):

1. SAMMENFATNING

I den årlige redegørelse om erhvervsfremme og støtte gives et overblik over niveauet og sammensætningen af dansk erhvervsfremme og støtte.

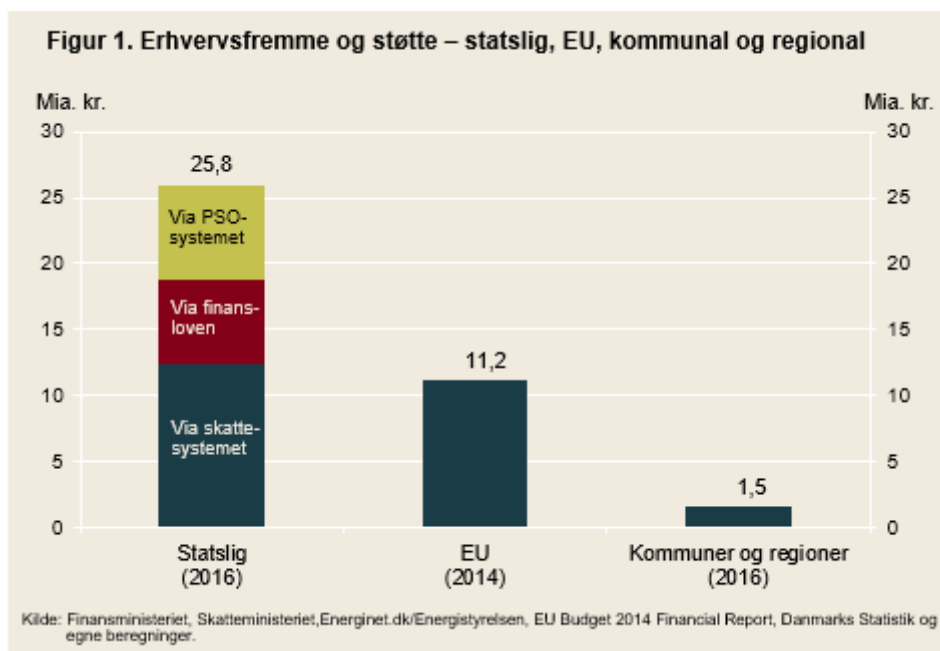
I 2016 forventes den statslige erhvervsfremme og støtte at udgøre ca. 25,8 mia. kr.¹, jf. figur 1. Heraf udgør udgifter via finansloven 6,4 mia. kr., mens skatteudgifter, der er støtte via skattesystemet, skønnes at udgøre ca. 12,4 mia. kr.² Hertil kommer den energistøtte, der finansieres via PSO-systemet, der forventes at udgøre 7,0 mia. kr. i 2016.³

EU-støtten til Danmark udgør ca. 11,2 mia. kr., mens de regionale og kommunale udgifter til erhvervsfremme og støtte udgør 1,5 mia. kr. De samlede udgifter til erhvervsfremme og støtte kan således opgøres til i størrelsesordenen 38,6 mia. kr.

¹ Redaktionen af *Redegørelse om erhvervsfremme og støtte 2016* er afsluttet den 20. maj 2016.

² Det bemærkes, at skatteudgifterne er opgjort i umiddelbar virkning, dvs. før tilbageløb og adfærd.

³ Alle statslige erhvervsfremme- og støtteordninger er beskrevet i særskilt bilag, som er offentliggjort på www.evm.dk.

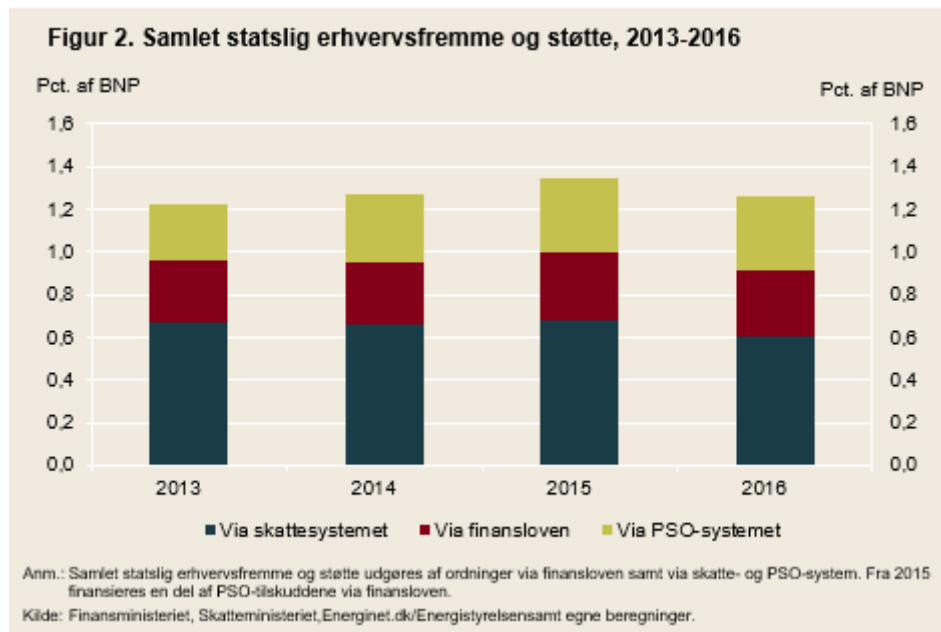


Den statslige erhvervsfremme og støtte i 2016 er ca. 1,2 mia. kr. lavere end i 2015⁴ (målt i 2016-priser). Det skyldes primært lavere skatteudgifter i form af omlægningen til Ny grøn BoligJobordning i 2016 og 2017, der isoleret set reducerer skatteudgifterne med i størrelsesordenen 1 mia. kr. Derimod

⁴ Den statslige erhvervsfremme og støtte er opjusteret med 2,4 mia. kr. i 2015 ift. sidste års redegørelse, hvilket fremgår af bilag 6, som er offentliggjort på www.evm.dk.

er omfanget af bevillinger til erhvervsfremme og støtte via finansloven uændrede i forhold til 2015. Forventningen til støtten til vedvarende energi mv. via PSO-systemet er, at den vil være stort set uændret fra 2015 til 2016 (målt i 2016-priser).

Den statslige erhvervsfremme og støtte i pct. af BNP falder i 2016. Den ventes at udgøre knap 1,3 pct. af BNP i 2016 mod 1,4 pct. af BNP i 2015.



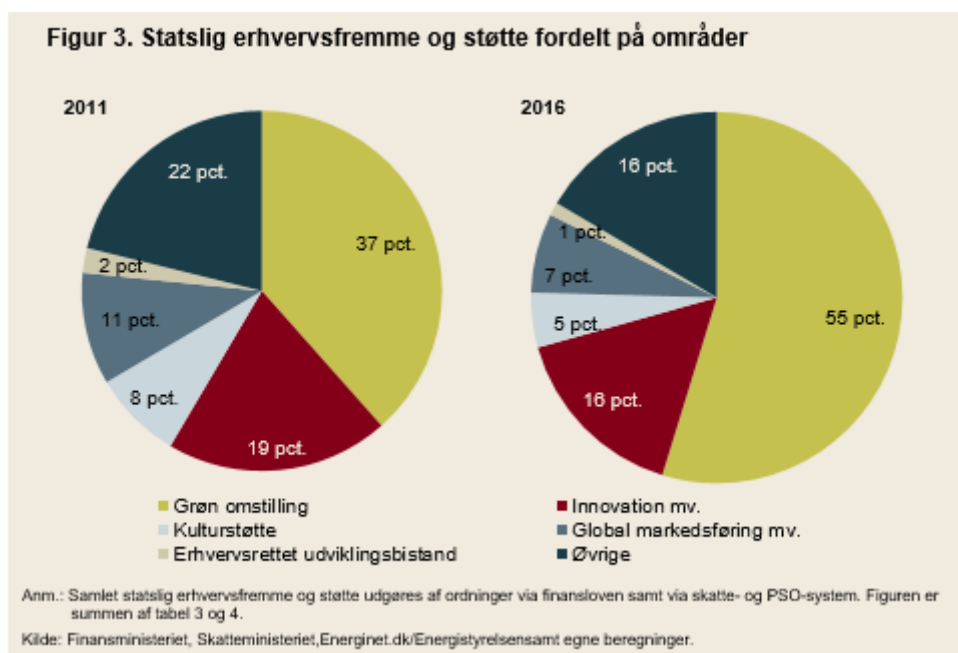
Boks 1. Regeringens målretning af erhvervsfremme og støtte

Af regeringsgrundlaget fremgår det, at *regeringen vil gennemføre et eftersyn af erhvervsfremme indsatsen for at forenkle og fokusere midlerne*. Eftersynet har til formål at kortlægge og evaluere erhvervsfremmesystemet med henblik på at identificere mulige udfordringer i indsatsen. Endvidere er der i forbindelse med Aftale om Finanslov 2016 aftalt at målrette erhvervsstøtten.

Den relevante erhvervsstøtbase, der kan prioriteres ud fra, er dog betydeligt mindre end den totale statslige erhvervsfremme og støtte. Dette skyldes blandt andet, at en række ordninger medgår til at opfylde regeringens målsætning for offentlig forskning, udviklingsbistand eller er omfattet af forlig. Endvidere vil en umiddelbar reduktion af skatteudgifter bevirke et finansieringsbidrag, som er lavere end selve skatteudgiften, grundet tilbageløb og adfærd.

Sammensætningen af den statslige erhvervsfremme og støtte har ændret sig i de senere år. Der er i stigende grad fokus på grøn omstilling og vedvarende energi og i mindre grad på ge-

nerel erhvervsfremme, jf. figur 3. I 2011 udgjorde støtten til grøn omstilling 37 pct. af den samlede erhvervsfremme og støtte. I 2016 forventes andelen at være vokset til 55 pct.



Erhvervsfremme og støtte er generelt begrundet i et ønske om at fremme vækst, produktivitet, vedvarende energi, forskning m.m. Det kan være i situationer, hvor markedskræfterne ikke fører til den bedste samfundsmæssige anvendelse af ressourcerne, og hvor offentlig indblanding kan afhjælpe eventuelle markedsfejl. Der kan også være situationer, hvor en enkelt virksomheds aktivitet kan have negativ eller positiv afledt effekt for andre virksomheder, dvs. såkaldte eksternaliteter.

2. STATSLIG ERHVERVSFREMME OG STØTTE PÅ OMRÅDER

Den samlede statslige erhvervsfremme og støtte, dvs. den samlede støtte via finansloven, skatteudgifter og støtte via PSO-systemet, er i tabel 1 opdelt på seks områder, der angiver, hvad ordningerne er rettet mod.

Grøn omstilling udgør 14,2 mia. kr. i 2016, svarende til 55 pct. af den samlede erhvervsfremme og støtte. Mere end halvdelen af denne udgift er PSO-tilskud til vedvarende energi mv. og tilskud til opgradering af biogas.

Innovation mv. udgør 4,1 mia. kr. i 2016, svarende til 16 pct. af den samlede erhvervsfremme og støtte. Det er ordninger, som har fokus på at styrke forskning, innovation, uddannelse og iværksætterier.

Global markedsføring mv. udgør 1,7 mia. kr. i 2016, svarende til 7 pct. af den samlede erhvervsfremme og støtte. Ordningerne er rettet mod eksportfremme, turisme samt ordninger, som er begrundet i at sikre, at virksomheder i Danmark har samme rammevilkår som i udlandet. Det gælder eksempelvis DIS-ordningen.

Kulturstøtte udgør 1,2 mia. kr. i 2016, svarende til 5 pct. af den samlede erhvervsfremme og støtte. Under kulturstøtte hører blandt andet støtte til medier, der beløber sig til ca. 0,8 mia. kr., inkl. nulmoms for trykte aviser og blade, som udgør en stadig mindre skatteudgift, i takt med at oplagene falder.

Erhvervsrettet udviklingsbistand udgør 0,3 mia. kr. i 2016, svarende til 1 pct. af den samlede erhvervsfremme og støtte. Den erhvervsrettede udviklingsbistand er rettet mod at inddrage danske virksomheder i udviklingsbistanden.

Øvrige udgør 4,2 mia. kr. i 2016, svarende til 16 pct. af den samlede erhvervsfremme og støtte. Det dækker blandt andet over støtteordninger rettet mod enkelte brancher, fx lempelig beskatning af fonde (overførselsreglen), reduceret grundværdi for produktionsjord, indenlandske færger er undtaget for brændstofafgifter og Ny grøn BoligJobordning i 2016 og 2017.

Alle de enkelte erhvervsfremme- og støtteordninger er beskrevet i særskilt bilag⁵.

⁵ Beskrivelserne er offentliggjort på www.evm.dk.

Tabel 1. Samlet statslig erhvervsfremme og støtte fordelt på områder, 2016

	Mia. kr.	Pct.
Grøn omstilling	14,2	55
Ordninger rettet mod miljø, klima og natur, fx støtte til innovation og udvikling i primært landbrug, økologitilskud samt tilskud til vedvarende energi, herunder PSO.		
Innovation og iværksætteri mv.	4,1	16
Ordninger med fokus på at styrke uddannelse, forskning, innovation samt iværksætteri generelt, fx tværgående ordninger på forskningsrammen og lempelige skatteregler for udenlandske forskere og nøglemedarbejdere.		
Global markedsføring og internationale rammevilkår mv.	1,7	7
Ordninger rettet mod eksportfremme, turisme og skatteordninger begrundet i ensartet behandling mellem virksomheder i Danmark og virksomheder i udlandet, fx generel eksportfremme, VisitDenmark, proceslempelser og DIS-ordningen.		
Kulturstøtte	1,2	5
Ordninger på kulturområdet med et kommercielt sigte, fx filmtilskud, tilskud til udgivelse af dagblade og nulmoms fortrykte aviser og blade.		
Erhvervsrettet udviklingsbistand	0,3	1
Erhvervsrettede ordninger på bistandsrammen – dvs. Danida Business Partnerships og Danida Business Finance.		
Øvrige	4,2	16
Andre støtteordninger er blandt andet rettet mod enkelte brancher, fx lempelig beskatning af fonde (overførselsreglen), reduceret grundværdi for produktionsjord, indenlandske færger er undtaget for brændstofafgifter og Ny grøn BoligJobordning i 2016 og 2017.		
I alt	25,8	100

Anm.: Fordelingen på de forskellige områder er baseret på en konkret vurdering af, hvilken kategori der er mest dækkende. Samlet statslig erhvervsfremme og støtte udgøres af ordninger via finansloven samt via skatte- og PSO-system. Skatteudgifterne er opgjort i umiddelbar virkning, dvs. før tilbageløb og adfærd.

Kilde: Finansministeriet, Skatteministeriet, Energinet.dk/Energistyrelsens samt egne beregninger.

3. ERHVERVSFREMME OG STØTTE VIA FINANSLOVEN FORDELT PÅ MINISTEROMRÅDER

Ordninger via finansloven dækker bevillinger i 2016 til ordninger, som fremgår direkte på finansloven. De forhandles årligt i Folketinget og er dermed en relativ synlig støtte.

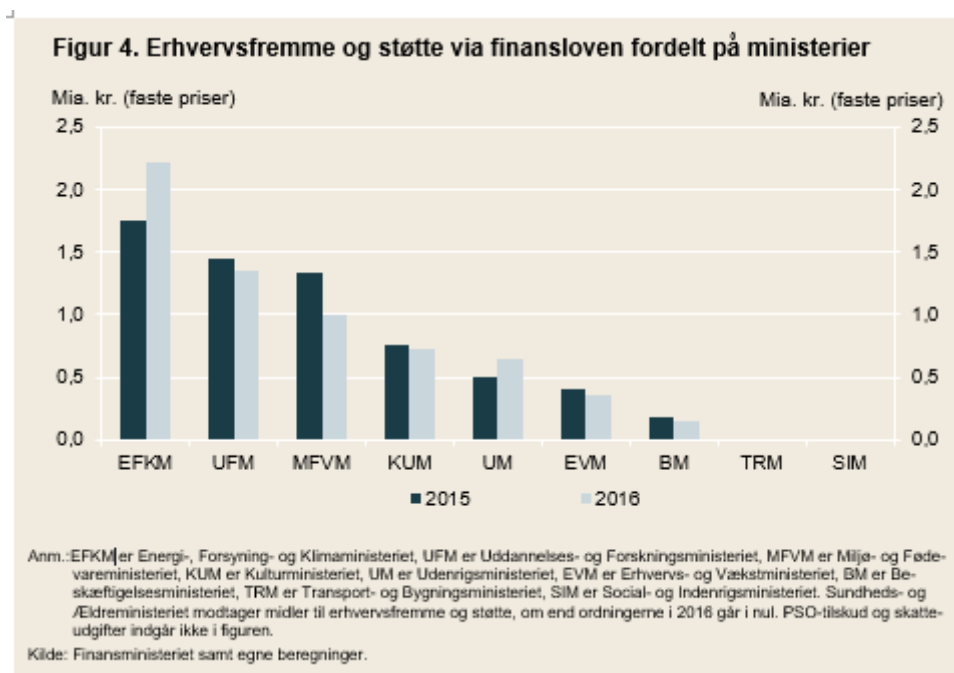
Erhvervsfremme og støtte via finansloven, dvs. eksklusive PSO-tilskud og skatteudgifter, forventes at udgøre 6,4 mia. kr. i 2016. Fordeles udgifterne på ministerområder, er det Energi-, Forsynings- og Klimaministeriet, der har det højeste niveau for udgifter til erhvervsfremme og støtte i 2016 på 2,2 mia. kr., jf. figur 4. Energi-, Forsynings- og Klimaministeriet har oplevet en stigning i 2016 som følge af, at en større andel

af PSO-tilskud finansieres over finansloven, og at energireserven er udmøntet.

Uddannelses- og Forskningsministeriets udgifter til forskning og uddannelse mv. udgør det næsthøjeste niveau for udgifter til erhvervsfremme og støtte på 1,3 mia. kr. i 2016.

Kulturministeriets ordninger ligger forholdsvis stabilt sammenlignet med 2015, mens Udenrigsministeriet har oplevet en stigning i 2016, blandt andet som følge af øget tilskud til eksport. På Erhvervs- og Vækstministeriets område har der været en netto reduktion af udgifter til erhvervsfremme og støtte sammenlignet med 2015 på ca. 50 mio. kr. Bag nettotallet ligger nogle store bruttoforskydninger med nedgang i en lang række ordninger som fx Markedsmodningsfonden og

markedsføringskonsortierne samt lukning af Grøn Omstillingsfond.



4. ERHVERVSFREMME OG STØTTE VIA SKATTESYSTEMET FØR OG EFTER TILBAGELØB OG ADFÆRD (SKATTEUDGIFTER)

Ordninger via skattesystemet (skatteudgifter) indebærer, at nogle virksomheder har en lempeligere beskatning end, hvad

der gælder generelt. Det kan fx være i form af særligt lave skatte-, moms- eller afgiftssatser, skattefritagelse for særlige aktiviteter, fordelagtige afskrivningsregler, eller fordi virksomhederne har et særligt fradrag. Skatteudgifterne er beregnede størrelser.

Tabel 2. Statslig erhvervsfremme og støtte via skattesystemet (skatteudgifter), 2016

Mio kr.	Umiddelbart mindreprovenu
Elafgiftsfritagelse for biobrændsler mv.	4.325
Forskere og nøglemedarbejdere (forskervekselsordningen)	935
Skattefrihed for søfolk under DIS-ordningen	925
Straksafskrivning af forsøgs- og forskningsaktiviteter	925
Overførselsreglen for fonde ¹	660
Reduceret grundværdi for produktionsjord	650
Indenlandske færger er undtaget fra brændstofafgifter	630
Ny grøn BoligJobordning i 2016 og 2017	620
Skattecreditter for forsknings- og udviklingsaktiviteter	495
Nulmoms for trykte aviser og blade	430
Momsfritagelse for persontransport	350
Frikørselsordning for taxaer ²	240
Straksafskrivning af software	165
Undtagelser i energifgiften til diverse processer	150
Reparationsgrænse for totalskadede biler	125
Erhvervsmæssig flytransport er undtaget for brændstofafgifter	115
Tonnagebeskatning for rederier ³	110
Undtagelse fra selskabsbeskatning for andelsselskaber	70
Fradragsret for selvstændigt erhvervsdrivendes udgifter til egne sygeforsikringer	70
Tilpasning af CO ₂ -afgift til kvoteloven	65
Fondes bundfradrag ¹	55
Frdrag for pengegaver til kulturinstitutioner	50
Fondsbeskattede foreningers bundfradrag	50
Etablerings- og iværksætterkontoordninger	40
Afskrivning på kunstkøb	40
Lempelige skatteregler for vedvarende energianlæg (vindmøller mv.)	25
Dagpenge- og rejsegodtgørelser er fradragsberettigede	20
Bundfradrag i NOx-afgiften	10
Bundfradrag i svovlafgiften	10
Nedskrivning af husdyrbestand	10
Straksafskrivning af formuegoder anskaffet med offentlige tilskud	10
Let-øl fritages fra alkoholafgift	7
Lempelse i spildevandsafgiften for virksomheder med store udledninger	5
Særligt havfradrag til fiskere	3
Inflationsgaranti ved indkøb af skibe	3
Nedsat ølafgift for små byggerier	3
Henstand for beskatning af goodwill ved løbende ydelser	2
Frdrag for visse søfarende ansat ved kulbrinteudvinding	1
I alt via skattesystemet	12.399

Anm.:1) Fondenes konsolideringsfradrag forventes helt eller delvist afskaffet med FL16, hvorfor denne ikke er medtaget i opgørelsen. Fondenes fradrag for almennyttige og ikke-almennyttige uddelinger forventes endeligt opgjort i forbindelse med en genberegning af samtlige skatteudgifter.

2) Frikørselsordningen for taxaer er ophævet fra 2015, men virkningen slår først igennem i 2017, hvor de første biler fra 2015 vil være frikøret.

3) Tonnagebeskatning af mobile boreboringer skal statsstøttegodkendes, før den kan træde i kraft.

Se evt. yderligere i bilag 2, som er offentliggjort på www.evm.dk.

Kilde: Skatteministeriet.

Statens mindreprovenu som følge af, at man har valgt at begunstige visse aktiviteter eller sektorer med en lempeligere beskatning end den almindeligt gældende, beregnes af Skatteministeriet. Derved opgøres de umiddelbare skatteindtægter, som det offentlige ville have fået, hvis skatteudgiften blev fjernet. Metoden tager som udgangspunkt ikke hensyn til afledte virkninger på andre skatter eller afgifter (tilbageløb) eller, at virksomheder eller personer i nogle tilfælde vil ændre adfærd, hvis en særlig begunstivelse i skattesystemet afskaffes eller reduceres. Det er generelt sådan, at provenuet ved at

afskaffe skatteudgifter er mindre, hvis der tages hensyn til tilbageløb og adfærd, end hvis der udelukkende ses på skatteudgiftens umiddelbare provener.

Da tilbageløb og adfærd ikke indgår i skønnet af skatteudgifterne i denne redegørelse, betyder det, at den beregnede udgift for de enkelte ordninger som hovedregel vil fremstå større end det provener, som staten alternativt kan anvende til andre tiltag, hvis skatteudgiften fjernes. Der er i boks 2 lavet et regneeksempel, der illustrerer denne problemstilling for skatteudgiften for nulmoms for trykte aviser og blade.

Boks 2. Beregningseksempel af skatteudgiften vedrørende nulmoms for trykte aviser og blade

Trykte aviser og blade er omfattet af nulmoms, hvilket betyder, at de er undtaget fra betaling af moms på salget. Derved fraviges hovedreglen i momssystemet om, at alle varer og tjenester pålægges moms på 25 pct. Aviser omfattet af nulmoms er i stedet pålagt lønsumsafgift. Da lønsumsafgiften i dag anses som knyttet til nulmomsen, er det besluttet, at skatteudgiften opgøres som en nettovirkning af henholdsvis nulmomsen (skatteudgift) og lønsumsafgiften.

Skatteudgiften, ved at trykte aviser og blade er omfattet af nulmoms, skønnes i 2016 at indebære et umiddelbart mindreprovenu på 430 mio. kr. Tages der efterfølgende også højde for afledte virkninger på andre skatter eller afgifter (tilbageløb), skønnes skatteudgiften at indebære et mindreprovenu på 330 mio. kr. i 2016. Tages der endvidere højde for ændret adfærd, skønnes mindreprovenuet til ca. 320 mio. kr. i 2016.

Tages der herudover hensyn til, at oplaget af (momsgrundlaget for) trykte aviser og blade forventes at falde fremadrettet, skønnes den varige provenuvirkning efter tilbageløb og adfærd til 290 mio. kr. Det er det provener, som staten alternativt kan anvende til andre tiltag, hvis denne skatteudgift fjernes.

Mio. kr.	2016	Varig
Umiddelbart mindreprovenu	430	
Mindreprovenu efter tilbageløb	330	
Mindreprovenu efter tilbageløb og adfærd	320	290

Kilde: Skatteministeriet.

Skatteministeriet har for 2016 beregnet det umiddelbare mindreprovenu ved skatteudgifterne til 12,4 mia. kr. Tilbageløb og adfærd varierer betydeligt på tværs af de enkelte skatteudgifter, hvilket komplicerer opgørelsen af det samlede mindreprovenu ved skatteudgifterne efter tilbageløb og adfærd.

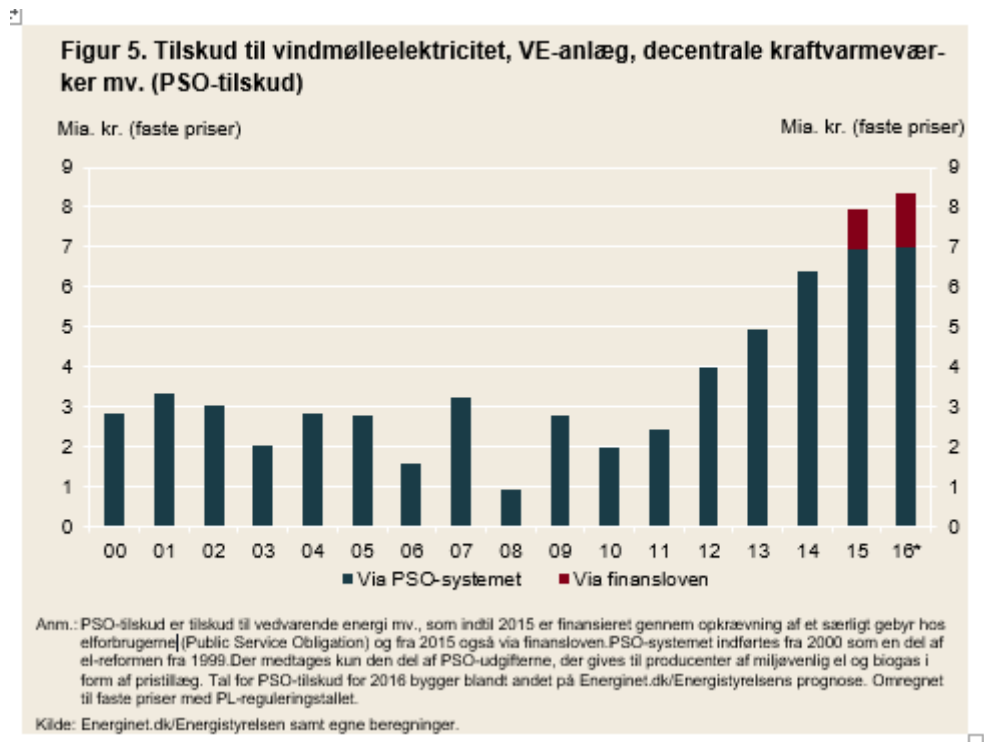
5. PSO-TILSKUD

De stigende udgifter til grøn omstilling skyldes primært voksende tilskud til vindmølleelektricitet, VE-anlæg, decentrale kraftvarmeværker mv. som indtil 2014 udelukkende var finansieret via den såkaldte PSO-tarif. Disse tilskud forventes i

år at udgøre i størrelsesordenen 8,3 mia. kr., inklusive den del, der finansieres via finansloven på godt 1,3 mia. kr.

I perioden 2012-2016 er tilskuddene steget til mere end det dobbelte af, hvad de var i 00'erne målt i faste priser, jf. figur 5. Stigningen skyldes dels udviklingen i elprisen dels udbygningen med vedvarende energi, herunder Anholt Vindmøllepark, som blev åbnet i september 2013.

Derudover viser tilskuddene i hele perioden 2000-2016 relativt store udsving fra år til år, som varierer med blandt andet elprisen. Som følge af lave energipriser i 2009 end i 2008 tredobledes PSO-tilskuddet i 2009 i forhold til 2008. De lave elpriser i 2009 skyldes blandt andet, at krisen reducerede efterspørgslen efter el. Den slags udsving gør det vanskeligt at fremskrive udgifterne ved PSO-tilskuddene.



EU-Kommissionen vurderer, at det danske PSO-system diskriminerer udenlandske producenter af vedvarende energi, der leverer til det danske marked, og der skal dermed findes en midlertidig aftale med EU-Kommissionen for 2015 og 2016, og en ny løsning vil således skulle træde i kraft fra 2017.

Set i lyset af EU-Kommissionens krav har regeringen foreslået at afskaffe PSO-tariffen og flytte finansieringen til finansloven.

Regeringens forslag betyder, at PSO-tariffen, som de seneste år er steget markant, afskaffes for alle virksomheder. Der vil derfor ikke længere være behov for særlige kompensations-tilskud til erhvervslivet. Afskaffelsen af PSO-tariffen betyder, at tilskudsordninger på knap 1,9 mia. kr. udfases over en årrække.

Ændringen vil imidlertid ikke ændre ved selve PSO-tilskuddets anvendelse til støtte af grøn omstilling. Da Redegørelse om erhvervsfremme og støtte har fokus på, hvordan blandt andet PSO-tilskuddet anvendes, vil en ændret finansiering heraf ikke få betydning for redegørelsens opgørelse af den samlede erhvervsfremme og støtte.

6. ERHVERVSFREMME OG STØTTE PÅ HOVEDKATEGORIER

Den samlede statslige erhvervsfremme og støtte er nedenfor opdelt på to kategorier: Erhvervsordninger og Andre ordninger.

Erhvervsordninger dækker ordninger med formål at fremme vækst, produktivitet og erhvervsudvikling. Det kan være tiltag, som er rettet mod at øge vidensspredning, innovation, markedsmodning samt eksport- og finansieringstiltag. Det er også mere generelle kompensationsordninger for erhvervslivet. Ligeledes ligger offentlige erhvervsfremmeaktiviteter, som Invest in Denmark og VisitDenmark, under erhvervsordningerne, jf. tabel 3.

Andre ordninger dækker over ordninger, hvor formålet er at støtte fx vedvarende energi, miljøforanstaltninger, kulturstøtte og udviklingsbistand m.m., jf. tabel 4.

Erhvervsordningerne udgør knap 29 pct. af udgifterne i 2016, svarende til 7,5 mia. kr., mens andre ordninger udgør godt 71 pct., svarende til 18,3 mia. kr., jf. tabel 3 og tabel 4.

Tabel 3. Erhvervsordninger fordelt på områder, 2016

☞ Ordninger, der i 2016 overstiger 50 mio. kr., er medtaget i tabellen

	Mio. kr.
Grøn Omstilling	574
Udviklings- og forskningsaktiviteter inden for fødevarerektoren, GUDP	199
Udbygning af dansk energiforskning og -udvikling	178
Miljøteknologisk Udviklings- og Demonstrationsprogram, MUDP	78
Innovation og iværksætteri mv.	4.090
Forskere og nøglemedarbejdere (forskernatteordningen)	935
Straksafskrivning af forsøgs- og forskningsaktiviteter	925
Teknologiudvikling og Innovation	664
Skattecreditter for forsknings- og udviklingsaktiviteter	495
Godkendte Teknologiske Serviceinstitutter	320
Medfinansiering af innovationsmiljøer	210
Straksafskrivning af software	165
Innovationsnetværk	79
Markedsmodningsfonden	56
Global markedsføring og internationale rammevilkår mv.	1.497
Skattefrihed for søfolk under DIS-ordningen	925
Eksport- og investeringsfremme mv.	250
VisitDenmark	119
Tonnagebeskatning for rederier ¹⁾	110
Andre større ordninger	1.349
Reduceret grundværdi for produktionsjord	650
Apotekstilskud	285
Promilleafgiftsfonden for landbrug (promillemidler)	233
Sygeforsikring for mindre private arbejdsgivere	88
Undtagelse fra selskabsbeskatning for andelsselskaber	70
Fradragsret for selvstændigt erhvervsdrivendes udgifter til egne sygeforsikringer	70
Foranstaltninger inden for fiskeri og akvakultur mv.	67
Sygeforsikring for selvstændige	55
I alt	7.509

Anm.: Erhvervsordningerne udgøres af ordninger via finansloven samt via skatte- og PSO-system. Fordelingen på de forskellige områder er baseret på en konkret vurdering af, hvilken kategori der er mest dækkende. "I alt" dækker over de samlede udgifter inden for hvert formål og er altså ikke summen af de største ordninger, som er nævnt. Kun ordninger, der overstiger et beløb på 50 mio. kr. i 2016, er medtaget i tabellen. At tallene ikke nødvendigvis sumskyldes afrunding.

1) Tonnagebeskatning af mobile borebåde er ikke medtaget i tabellen, da ordningen skal statsstøttegodkendes, den kan træde i kraft.

Kilde: Finansministeriet, Skatteministeriet, Energinet.dk/Energistyrelsen samt egne beregninger.

Tabel 4. Andre ordninger fordelt på områder, 2016
 Ordninger, der i 2016 overstiger 50 mio. kr., er medtaget i tabellen

	Mio.kr.
Grøn omstilling	13.675
Elafgiftsfritagelse for biobrændsler mv.	4.325
Tilskud til VE-anlæg, decentrale kraftvarmeværker mv. (PSO)	3.814
Udgifter til el-PSO	903
Tilskud til opgradering eller rensning af biogas	402
Vedvarende energi til proces	316
Pulje til målrettet PSO-lempe af PSO for elintensive virksomheder	193
Industriel kraftvarme	107
Biogas (til transport og proces)	68
Vandløbsrestaureringer	52
Global markedsføring og internationale rammevilkår mv.	240
Undtagelser i energifgiften til diverse processer	150
Tilpasning af CO ₂ -afgift til kvoteloven	65
Kulturstøtte	1.244
Nulmoms for trykte aviser og blade	430
Trykte nyhedsmedier og skrevne internetbaserede medier (mediestøtte)	381
Tilskud til udvikling, produktion og formidling af spillefilm	176
Erhvervsrettet udviklingsbistand	298
Danida Business Finance	200
Danida Business Partnerships	88
Andre støtteordninger	2.825
Overførselsreglen for fonde	660
Indenlandske færger er undtaget fra brændstofafgifter	630
Ny grøn BoligJobordning i 2016 og 2017	620
Momsfritagelse for persontransport	350
Frikørselsordning for taxaer	240
Reparationsgrænse for totalskadede biler	125
Erhvervsmæssig flytransport er undtaget for brændstofafgifter	115
Fondes bundfradrag	55
I alt	18.339

Anm.: Andre ordningerne udgøres af ordninger via finansloven samt via skatte- og PSO-system. Tal for PSO-tilskud i 2016 er budgetskøn. Fordelingen på de forskellige områder er baseret på en konkret vurdering af, hvilken kategori der er mest dækkende. "I alt" dækker over de samlede udgifter inden for hvert formål og er altså ikke summen af de største ordninger, som er nævnt. Kun ordninger, der overstiger et beløb på 50 mio. kr. i 2016, er medtaget i tabellen. At tallene ikke nødvendigvis summer skyldes afrunding. PSO-tilskud er tilskud til miljøvenlig el-produktion, som finansieres gennem opkrævning af en afgift hos elforbrugerne (Public Service Obligation).

Kilde: Finansministeriet, Skatteministeriet, Energinet.dk/Energistyrelsen samt egne beregninger.

7. ERHVERVSFREMME OG STØTTE VIA EU, KOMMUNER OG REGIONER

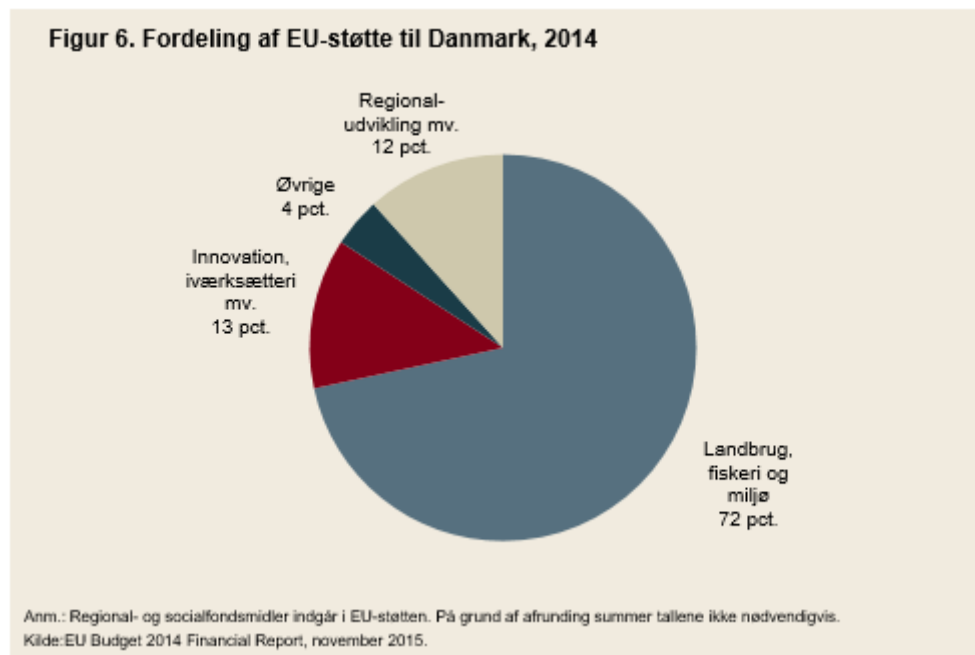
Ud over den statslige erhvervsfremme og støtte, som Folketinget har direkte indflydelse på via finanslove, skattelovgivning eller anden dansk lovgivning, afholder henholdsvis kommuner og regioner samt EU også udgifter til erhvervsfremme og støtte.

EU-støtten til Danmark udgjorde 11,2 mia. kr. i 2014. Heraf udgjorde støtten til landbrug, fiskeri og miljø den største del

med 8,0 mia. kr., svarende til 72 pct., jf. figur 6. Landbrugsstøtten udgør hovedparten heraf.

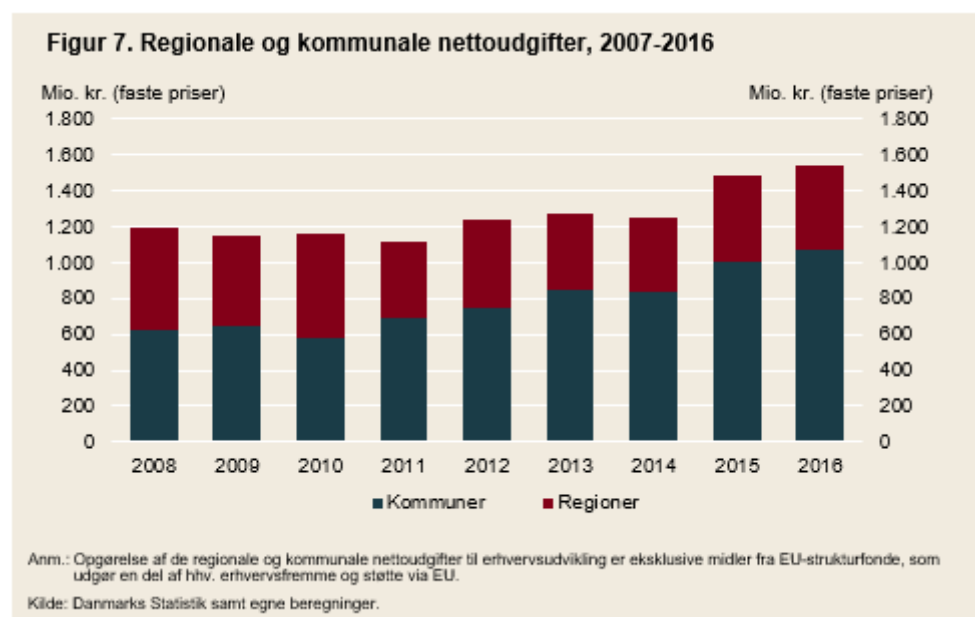
13 pct. af EU-støtten anvendes til forskningsprogrammer, innovation, iværksætteri, mv., og 1,3 mia. kr. går til områder via Social- og Regionalfonden, svarende til 12 pct.

Den øvrige del dækker omkostninger til administration samt en række mindre initiativer inden for kultur, sundhed og forbrugerrettigheder mv.



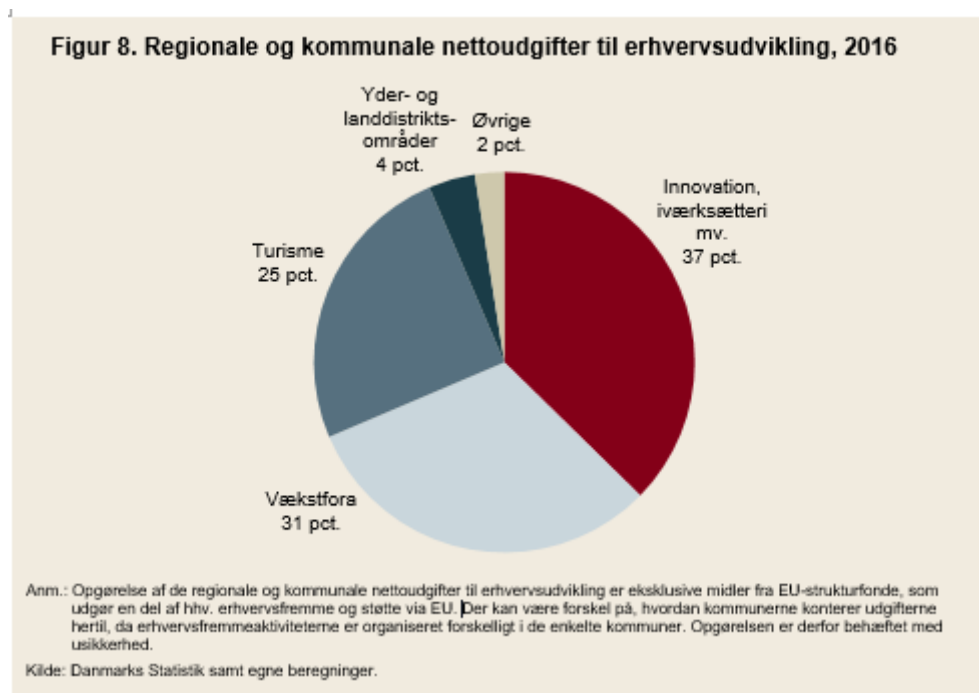
De regionale og kommunale udgifter til erhvervsudvikling, turisme og landdistrikter forventes at beløbe sig til 1,5 mia. kr. i 2016, jf. figur 7. Heraf afholder kommunerne ca. 1 mia.

kr. og regionerne ca. 0,5 mia. kr. Der er særligt sket en markant stigning i kommunernes udgifter til erhvervsudvikling mv. siden 2008.



Udgifterne går blandt andet til at fremme vækst i det lokale erhvervsliv, herunder i nye virksomheder, gennem initiativer igangsat af de fem vækstfora. Initiativerne understøttes

blandt andet af den lokale erhvervsservice og de regionale væksthuse. En fjerdedel af udgifterne bruges til at fremme turisme i kommuner, jf. figur 8.



Inden for en samlet ramme prioriterer kommuner og regioner selv, hvordan deres midler skal fordeles til blandt andet erhvervsfremmeaktiviteter.

Hermed slutter redegørelsen.
